

令和5年度
要覧

たねさし

活彩あおもり



「わくわくどきどき ウィンターキャンプ」

創る



挑戦



体験



遊ぶ



青森県立種差少年自然の家
指定管理者 三八五グリーンネット

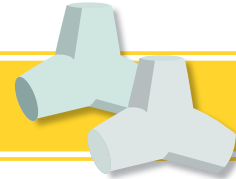
SUSTAINABLE DEVELOPMENT GOALS

種差少年自然の家は持続可能な開発目標 (SDGs) を支援しています



絵画 石橋 暢之氏

種差少年自然の家とは



青森県立種差少年自然の家は、少年を自然に親しませ、自然の中での集団宿泊生活を通じてその情操や社会性を豊かにし、心身ともに健全な少年の育成を図ることを目的として、青森県が昭和50年に設置し運営している社会教育施設です。

種差少年自然の家は、八戸市内から約12km南下した、三陸復興国立公園に含まれる名勝「種差海岸」に隣接しています。標高90mの小高い丘の上に建っている施設からは、雄大な太平洋が眼下に広がり、イカ釣りの季節には漁り火と満天の星空を楽しむことができます。近くの海岸には、岩礁や砂浜が広がり、磯の生物観察や魚釣り、手づくりいかだ遊びなどを体験することができます。また、周辺の野山には、山野草や秋には北限のハマギクが咲き、ニホンカモシカ、キツネ、タヌキ等の動物も生息する豊かな自然に恵まれており、四季の自然観察やハイキング等の野外活動にも最適です。

運営の方針



少年たちが、豊かな自然の中でのびのびと体験活動をするにより、自然と人間とのかかわりを理解しながら、生きる力を養うことをめざす。

- (1) 豊かな自然体験や生活体験を通して、自然への関心を高め、生命尊重と尊敬の念をもたせるように努める。
- (2) 集団宿泊活動を通して、意欲的・自主的な体験活動の中で、互いによりよい人間関係を深め、たくましい実践力と創造力を培えるように努める。
- (3) 多様な活動に対応できるように、教育環境整備と安全確保等の危機管理意識を高めるとともに、子どもの興味・関心のある学習機会の提供に努める。
- (4) 利用効果の向上を目指し、学校、地域、各種団体等との連携確保に努める。

種差少年自然の家のマーク



全体の形は、少年の「少」の一字を形どったものです。左右に広がる山野、眼下に見る太平洋と波、豊かな自然に囲まれた環境の中で、友情（だ円）を培い、たくましく伸びる（直線）少年の姿を象徴しています。ぐんじょう（群青）は、海の青さを示したものです。

（図案製作者 八戸市 平川則昭氏）

施設概要



所在地：青森県八戸市大字鮫町字膳並平2の26
敷地面積：65,977㎡
建物面積：3,488㎡
宿泊定員：館内200人（キャンプ場125人）

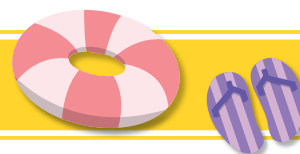
(1) 屋内施設

| 棟名 | 1階 | 2階 |
|--------|--|---|
| 研修棟 | 統括室・会議室・医務室・事務室 食堂・厨房・玄関ホール・くつ置場 | 大ホール・小ホール 自然観察室・自然観察準備室 視聴覚準備室 |
| 宿泊棟 | 宿泊室 11室（8人用） 2室（3人用）（車椅子使用者対応） リーダー室 1室（5人用） 宿直室・ボイラー室・シーツ室・洗面所 トイレ（男女）（車椅子使用者対応） 浴室（男女）・物置 | 宿泊室 13室（8人用） リーダー室 1室（5人用） 物置・トイレ（男女）・洗面所 |
| プレーホール | | |

(2) 屋外施設

| | |
|-------|---|
| キャンプ場 | キャンプセンター・炊事場・かまど数25・常設テント13張（5月～10月） 貸出テント17張（4人×17張）・第1営火場・うんどう広場・トイレ（男女） |
| その他 | つどいの広場・あそびの広場・仲よし広場・迷路園・自然観察林・第2営火場 |

利用案内



(1) 利用できる団体

指導者の引率のもとに生活体験、自然体験、創作活動、学校教育活動等で利用する次に掲げる団体とする。

- ① 各種学校（幼稚園、保育園、認定こども園、小学校、中学校、高等学校、特別支援学校等）
- ② 少年団体（子ども会、児童館、PTA、ボーイスカウト、ガールスカウト、仲良しクラブ等）
- ③ 統括が認めた団体（以下の条件を満たすこと）
 - ・少年自然の家の設置目的にあった活動をする団体
 - ・集団宿泊学習、自然体験活動、生活指導等に係る指導者の養成や研修をする団体
 - ・生涯学習の観点にたった活動をする団体

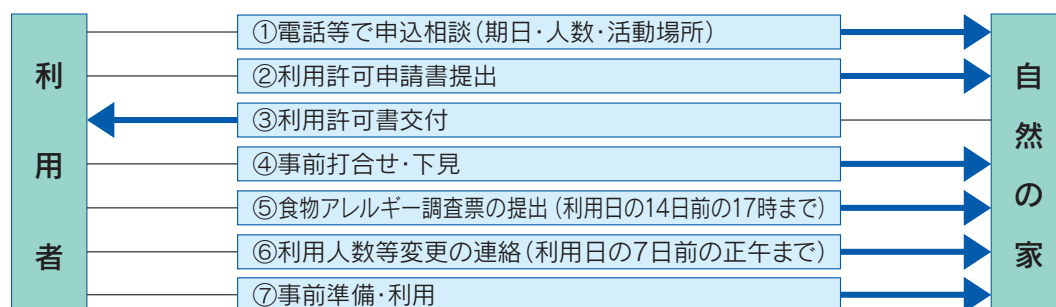
(2) 経費

| 食費 | 朝食 | 昼食 | 夕食 | 計 | 洗濯代 | 館内泊（シーツ・枕カバー） | テント泊（シュラフ用シーツ） |
|----|------|------|------|--------|-----|-----------------|----------------|
| | 390円 | 410円 | 420円 | 1,220円 | | 200円 | 180円 |
| | | | | | | シーツ180円 枕カバー20円 | |

※宿泊料・館内使用料は無料 ※教材費・借上げ料は実費

(3) 休所日…年末・年始（12月29日～1月4日）

(4) 手続き



活動プログラム

◇自然観察活動

- | | |
|---|--------------|
| 1 | 磯の生物観察（磯ビンゴ） |
| 2 | 星空のつどい |
| 3 | 森探検 |



9. 「種差海岸」トレイルウォーク

◇野外活動

- | | |
|----|----------------|
| 4 | 磯遊び（かに釣り） |
| 5 | タイヤチューブいかだ |
| 6 | スチロロールいかだ |
| 7 | サンドクラフト |
| 8 | 追跡ハイク |
| 9 | 「種差海岸」トレイルウォーク |
| 10 | わくわくウォークラリー |
| 11 | ビンゴオリエンテーリング |
| 12 | ナイトハイク |
| 13 | ボンファイヤー |
| 14 | 火おこし |
| 15 | アドベンチャーゲーム |
| 16 | ネイチャーゲーム |
| 17 | グラウンドゴルフ |
| 18 | ディスクゴルフ |
| 19 | キャンピング |
| 20 | 野外炊事（屋内炊事） |
| 21 | 焼きいも |
| 22 | フライパンピザ |
| 23 | スノーチューブすべり |



22. フライパンピザ



14. 火おこし

◇創作活動

- | | |
|----|----------------|
| 24 | 植物のしおり |
| 25 | 焼板クラフト |
| 26 | 竹けん玉 |
| 27 | 竹とんぼ |
| 28 | ぐにゃぐにゃ凧 |
| 29 | シュリンクシートのストラップ |
| 30 | ネイチャーストラップ |
| 31 | AWA B Iクラフト |
| 32 | 割りばし鉄砲 |
| 33 | どんぐりアート |
| 34 | たねさしアロマアート |
| 35 | 貝がらアート |
| 36 | 動物マグネット |
| 37 | ペットボトルちょうちん |
| 38 | フォトフレーム |
| 39 | プチフレーム |
| 40 | たねさし万華鏡 |
| 41 | たねさしスタンプ |
| 42 | 木の実の遊び道具 |
| 43 | たねさし芝っこぞう |



43. たねさし
芝っこぞう



46. 昔遊び（こまわし）

◇伝承文化活動

- | | |
|----|---------------|
| 44 | せんべい焼き（屋外・屋内） |
| 45 | こまの絵付け |
| 46 | 昔遊び |

◇館内活動

- | | |
|----|-------------|
| 47 | キャンドルファイヤー |
| 48 | 館内オリエンテーリング |
| 49 | 館内デジカメ探偵団 |
| 50 | たねさしチャレンジ |
| 51 | キンボールスポーツ |
| 52 | 室内ペタンク |
| 53 | ラダーゲッター |
| 54 | フロアカーリング |
| 55 | ヒットだ！ ターゲット |
| 56 | バグゴ |
| 57 | モルック |
| 58 | 卓球バレー |



57. モルック

◇参考プログラム

- | | |
|---|----------------------|
| * | 八幡馬の絵付け |
| * | ミニえぼし |
| * | 棒パン |
| * | 海藻のしおり |
| * | ツリークライミング （木登り遊び） |
| * | 石ころアート |
| * | まつぼつつり |
| * | 創作リース |
| * | ミニ門松 / ミニしめ飾り |
| * | ラワンロケット |
| * | スノークラフト |



* ツリークライミング

野外活動の様子



サンドクラフト



火おこし体験



スノーチューブすべり

生活の様子



ベッドメイキング



清掃



セルフサービス方式の食事

出前講座の様子

どんぐりアート



リースづくり



竹とんぼ



フォトフレーム



(活動例)

- せんべい焼き (屋外・屋内)
- どんぐりアート
- フォトフレーム / プチフレーム
- ぐにゃぐにゃ凧
- ニュースポーツ (ペタンク等)
- 動物マグネット
- 割りばし鉄砲
- フライパンピザ
- たねさしアロマアート
- たねさし万華鏡
- たねさしスタンプ
- ミニえぼし



棒パン



せんべい焼き



ぐにゃぐにゃ凧

ミニえぼし

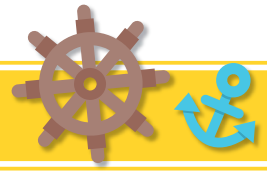


たねさし万華鏡



割りばし鉄砲

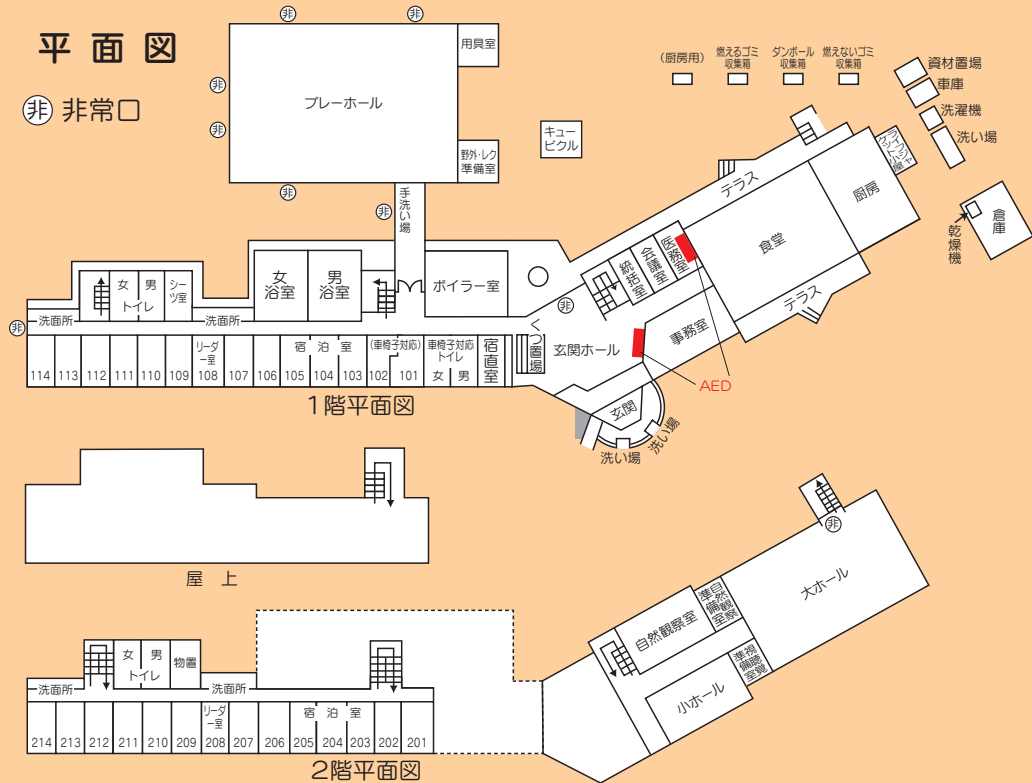
施設案内図



(1) 見取図



(2) 平面図



主催事業



令和5年度 主催事業計画一覧

| 事業名 | 期日 | 募集人員 | 対象 | 活動内容 | |
|--------------|---------------------------------|------------------|----------------------|---|--|
| 在学少年宿泊指導者研修 | 4月27日(木)～28日(金) | 60人 | 小・中学校等の引率教員 | ・利用の仕方 ・活動日程の立て方 ・活動プログラムの実習 | |
| 子どもの祭典 | おいでよ！サマーキャンプ A | 30人 | 小5年～中3年 | ・テントでの宿泊体験 ・野外炊事 ・ナイトハイク ・山や海での活動 他 | |
| | おいでよ！サマーキャンプ B | | | | 8月5日(土)～6日(日) |
| | わくわくどきどきウィンターキャンプ | 20人 | 小5年～中3年 | ・テントでの宿泊体験 ・野外炊事 ・ウォークラリー・ボンファイヤー 他 | |
| 自然と遊ぼう | たねさしワールド「春を感じて」 | 100人 | 年長児・小・中学生とその保護者 | ・春の自然を楽しもう (みちのく潮風トレイルウォーク、創作活動 他) | |
| | たねさしワールド「エンジョイ！海遊び」※4回開催 | 各100人 | | ・海で思いっきり遊ぼう (いかだ、カヌー、磯遊び、サンドクラフト 他) | |
| | たねさしワールド「秋を感じて」 | 100人 | | ・秋の自然を楽しもう (里山散策、創作活動 他) | |
| | たねさしワールド「冬の季節を感じて」※2回開催 | 各50人 | | ・創作リースをつくろう | |
| | たねさしワールド「エンジョイ！雪遊び」※2回開催 | 各100人 | | ・冬の上を楽しもう (スノーチューブすべり、そりすべりせんべい焼き、たこ揚げ 他) | |
| | たねさしワールド「こども大作戦」① | 40人 | | 小3年～4年 | ・子どもだけでとまってみよう (創作活動、自然体験活動 他) |
| | たねさしワールド「こども大作戦」② | 40人 | | 小1年～2年 | |
| 親子で学ぶ 防災キャンプ | 9月23日(土)～24日(日) | 10組 30人 | 小・中学生とその保護者、小・中学校の教員 | ・親子キャンプで防災・減災力を身につけよう ・学校関係者が防災・減災の知識を身につけよう | |
| 自然体験活動支援事業 | 自然体験活動研修会【青少年教育指導者の資質向上を図る研修会】 | 6月3日(土)～4日(日) | 35人程度 | 幼保・小・中学校教員、社会教育団体関係者 他 | ・自然体験活動についての実習 ・活動プログラムの実習・体験 ・野外炊事 ・いかだの救助訓練 他 |
| | 自然体験活動出前講座【自然の家職員が現地に向いて支援する講座】 | 4月・5月及び10月～3月 | 1団体 10名以下可 | 三八・上北管内の小・中学校、青少年団体 他 | ・種差少年自然の家「活動プログラム」※上記以外でも相談に応じます。 |
| 自主事業 | 親子の体験活動 | 5・8・11 1・2・3月 | 30人程度 | 幼保・小・中学生とその家族 | ・星空観察 ・創作活動 ・野外活動 ・親子料理教室 ・宿泊体験 他 |
| | 大人の体験活動 | 4・10・2月 | 30人程度 | 成人と親子 | ・野外散策(ノルディックウォーキング) ・創作活動(郷土玩具づくり 他) |



スチロバールいかだ遊び



火おこし体験

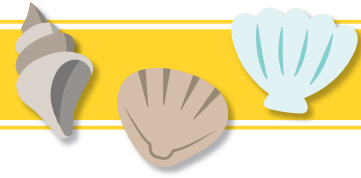


ミニ門松づくり



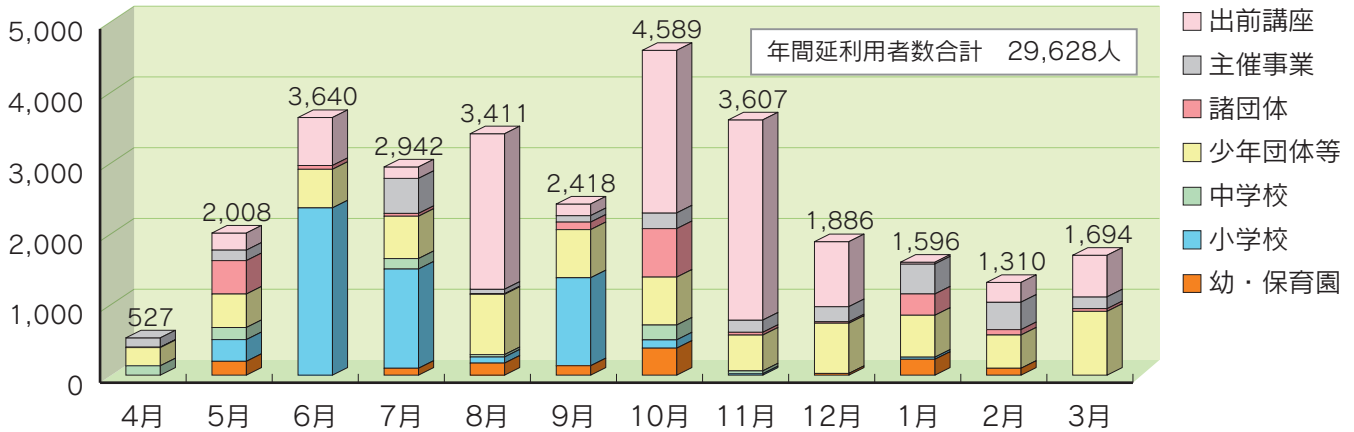
陶芸教室

利用状況



1. 月別延利用状況

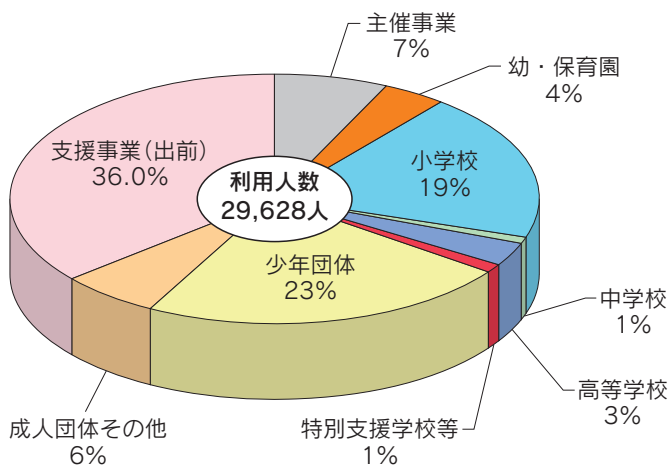
① 月別延利用者数



② 月別利用団体数

| 4月 | 5月 | 6月 | 7月 | 8月 | 9月 | 10月 | 11月 | 12月 | 1月 | 2月 | 3月 | 合計 |
|----|----|----|----|----|----|-----|-----|-----|----|----|----|-----|
| 15 | 47 | 65 | 54 | 39 | 65 | 65 | 83 | 57 | 50 | 42 | 62 | 644 |

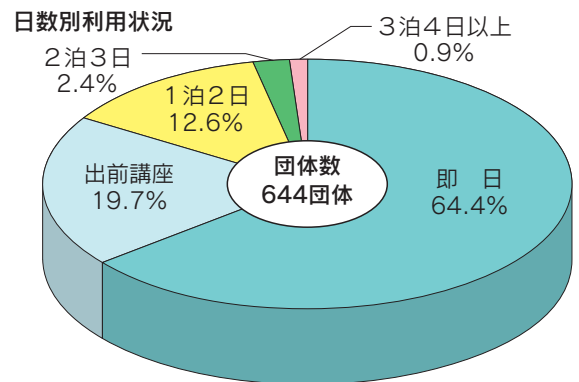
2. 令和4年度対象別利用状況



3. 宿泊日数利用状況 (主催事業を除く)

(単位: 団体)

| 宿泊日数 | 団体数 | 割合 |
|--------|-----|-------|
| 即日 | 377 | 58.5% |
| 出前講座 | 159 | 24.7% |
| 1泊2日 | 85 | 13.2% |
| 2泊3日 | 14 | 2.2% |
| 3泊4日以上 | 9 | 1.4% |
| 合計 | 644 | 100% |

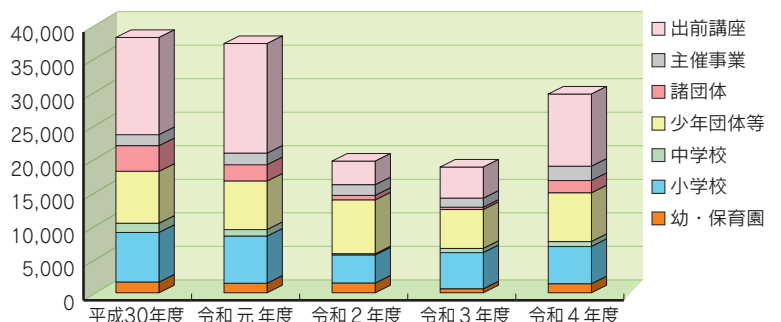


4. 年度別利用状況

(単位: 人)

| 区分 | 平成30年度 | 令和元年度 | 令和2年度 | 令和3年度 | 令和4年度 |
|---------|--------|--------|--------|--------|--------|
| 幼稚園・保育園 | 1,576 | 1,399 | 1,426 | 574 | 1,321 |
| 小学校 | 7,411 | 7,028 | 4,182 | 5,404 | 5,568 |
| 中学校 | 1,361 | 986 | 186 | 626 | 735 |
| 少年団体等 | 7,749 | 7,230 | 8,029 | 5,797 | 7,260 |
| 諸団体 | 3,817 | 2,433 | 683 | 334 | 1,846 |
| 主催事業 | 1,647 | 1,721 | 1,590 | 1,352 | 2,120 |
| 出前講座 | 14,502 | 16,363 | 3,534 | 4,659 | 10,778 |
| 合計 | 40,950 | 37,160 | 19,630 | 18,746 | 29,628 |

年度別利用状況 (H30~R4)



あゆみ



- 昭和**
 - 49年 9月 県立第二少年自然の家を八戸市に建設することを決定
 - 50年 4月1日 県立第二少年自然の家開設に伴い教育庁内に準備室設置
 - 10月25日 名称を青森県立種差少年自然の家と定める
 - 11月21日 所草制定
 - 12月1日 青森県立種差少年自然の家設置
 - 初代所長 田中昌三ほか10名の職員発令
 - 51年 1月7日 開所式挙行
 - 2月27日 国旗掲揚塔・車庫・焼却炉完成
 - 5月19日 第1回在学少年宿泊指導者研修(～20日)
 - 8月4日 キャンプセンター・トイレ・倉庫・擁壁工事完成。宿泊棟前芝張り終了
 - 8月21日 キャンプ場当火場完成
 - 9月14日 青森県立種差少年自然の家落成式
 - 11月27日 第1回少年団体成人指導者研修(～28日)
 - 52年 1月21日 常陸宮・同妃殿下御成り
 - 9月28日 集いの広場・小公園・駐車場完成
 - 53年 5月11日 第5回東北・北海道地区少年自然の家運営研究会会所において開催(～12日)
 - 9月23日 第1回夏の親子の集い「故郷の海を探ろう」実施(～24日)
 - 12月1日 スケートリンク・第二当火場水飲場・屋外手洗い場完成
 - 54年 1月13日 第1回冬の親子の集い「星の観察とスケートの集い」実施
 - 6月30日 進入道路舗装工事完成。国旗掲揚ポール新設
 - 7月5日 外灯設備工事完成
 - 62年 7月 研修生50万人達成
 - 8月26日 東北・北海道地区所長会議会所において開催(～27日)
- 平成**
 - 元年 8月17日 第1回少年キャンプの集い「自然の中で友と語ろう」実施(～19日)
 - 2年 8月17日 第1回子供の祭典「夢と冒険と感動を」実施(～20日)
 - 3年 7月 キャンプ場洗面所増設・外灯2基設置
 - 4年 9月12日 学校週5日制対応事業「シリーズ故郷の自然と文化にふれる集い」実施
 - 6年 1月 暖房配管改修その他設備工事完成
 - 12月28日 「三陸はるか沖地震」発生(震度6 烈震)玄関ホール下置場側上部コンクリート落下
 - 7年 12月2日 「開所20周年を祝う会」開催
 - 8年 1月 宿泊棟・研修棟屋上改修工事完成
 - 4月25日 第23回東北・北海道地区少年自然の家運営研究会会所において開催(～26日)
 - 10月1日 キャンプ場益場建屋完成
 - 9年 4月 食事のミニバイキング方式開始
 - 12月23日 青少年野外教育推進事業「ふれあいキャンプinたねさし」実施(～26日)
 - 10年 5月・8月・10月 「ファミリーキャンプ村たねさし」開設
 - 12年 7月 第15回日本海洋少年団東北大会の会場となる
 - 14年 2月・3月 浴室タイル改修工事・体育館屋根の塗装工事完成
 - 15年 3月 宿泊棟窓枠・外壁等改修工事完成
 - 16年 3月 管理棟窓枠・外壁等改修工事完成
 - 17年 3月 管理棟・宿泊棟内部(車椅子使用者対応室・トイレ及び厨房ドライシステマを含む)改修工事完成
 - 6月22日 研修生延べ利用者数100万人入所達成
 - 12月3日 「開所30周年を祝う会」開催
 - 18年 3月 プレーホール改修工事完成・受変電設備改修工事完成
 - 活動資材置場完成
 - 大研修室天井裏アスベスト除去工事完成
 - 19年 3月 給水管等改修工事完成
 - 12月 キャンプ場トイレ簡易水洗化改修工事完成
 - 20年 7月24日 「岩手県沿岸北部地震」発生(震度6弱)破損箇所(大ホール天井、食堂床、玄関ホール靴箱上部の壁他)
 - 21年 9月 研修生110万人入所達成
 - 22年 2月 給湯用ボイラー改修工事完成
 - 7月1日 施設のマスクカットキャラクター「たね坊」が誕生
 - 12月 暖房用ボイラー改修工事完成
 - 23年 3月11日 「東日本大震災」発生(震度5+)、破損箇所(大ホール天井、食堂床。津波により種差漁港スーパースーパーハウス流失)
 - 24年 2月 暖房用ボイラー配管全館改修工事完成
 - 6月12日 スーパーハウス設置完了(いかに活動用具入れ小屋)
 - 12月25日 玄関スロープ新設工事完成
 - 25年 2月20日 プレーホール蒸気ドレン管改修工事完成
 - 26年 9月 研修生120万人入所達成
 - 12月 高圧気中開閉器等改修工事、国旗掲揚ポール改修工事、地下貯蔵タンク改修工事完成
 - 27年 3月 非常誘導灯改修工事、厨房給湯器改修工事、ポーチ階段等改修工事完成
 - 7月 第2駐車場道路舗装工事、外部基礎外断熱等改修工事完成
 - 12月12日 開所40周年を祝う会を実施
 - 12月 玄関ホール天井塗装等改修工事給水・給湯管改修工事、LED照明器具交換等工事完成

- 平成**
 - 28年 1月 ボイラー煙突改修(アスベスト除去)工事完成
 - 4月1日 三八五グリーンネットが指定管理者となる
 - 29年 4月 管末ドレン管取換修繕
 - 11月9-10日 青森県青少年教育施設運営協議会
 - 30年 3月 プレーホール暖房用ファン交換
 - 31年 2月 プレーホール火災報知器の交換
 - 4月1日 三八五グリーンネットが指定管理者二期目となる
- 令和**
 - 11月 洗浄機修理
 - 12月20日 震度4の地震により、大ホール天井部分が数力所破損
 - また、食堂の床部分に亀裂と盛り上がりできる
 - プレーホールコンセント修理
 - 2年 1月 宿泊棟分電盤リモコンリレー交換修理
 - 3月 新型コロナウイルス感染拡大予防のため、自主事業を中止
 - 「けりごまを作って遊ぼう」「星のW☆RLD ～冬物語～」
 - 大ホール天井部分の改修工事(3/24)
 - 4月 新型コロナウイルス感染拡大防止の観点から、主催事業及び自主事業を中止または、延期
 - 「在学少年宿泊指導者研修」「大人の体験活動 ノルディックで健康ウォーク 春」を延期
 - 厨房ガステーブルバーナー5基、取手1交換(4/14)
 - 5月 種差少年自然の家の休館措置等により、主催事業及び自主事業を中止または延期
 - 「春を感じて」「親子の体験活動 星のつどい」
 - 主催事業「自然体験活動研修会」を1泊2日から、2日間開催
 - 女子浴槽のタイル補修(5/11)
 - 自然観察室カーテン設置(5/25)
 - 7月 新型コロナウイルス感染拡大防止の観点から、主催事業「おいでよ!サマーキャンプ」を3泊4日から1泊2日を2回実施
 - 8月 消火用ポンプ油漏れ修理(7/27)
 - 玄関前センサーライト交換(8/23)
 - 9月 温水シャワートイレ(ウォッシュレット便座15器)への交換設置(8/27)
 - 11月 体育館右準備室の換気扇交換(9/3)
 - 12月 玄関右スロープ部分のタイル補修(9/15)
 - 3年 2月 ガスメーターの交換(2基、厨房裏、自転車小屋裏)(9/15)
 - 延期していた主催事業「春を感じて」を「晩秋のみのくトレイルを歩こう」として実施
 - 12月 ガス漏れ警報器6基交換(11/18)
 - 2月 漏電自動警報装置の交換設置(12/4)
 - 3月 車庫裏の柱袖部分が腐食、修繕補修(2/21)
 - 医務室保管のAEDを交換設置(2/24)
 - 4月 延期していた自主事業「大人の体験活動 ノルディックで健康ウォーク 早春」を実施
 - 管理棟3室(大・小ホール、自然室)へのwi-fiケーブル設置(3/1)
 - 5月 医務室・小ホールへのエアコンの設置(3/3)
 - スノーチューブ用コース脇に木製階段設置(3/16)
 - 新型コロナウイルス感染拡大防止の観点から「在学少年宿泊指導者研修」「八戸市内小学校の指導者が不参加となる
 - あそびの広場中央ボールの修繕(5/1)
 - 6月 進入路矢印看板の修繕、敷地内外看板の修繕(5/2)
 - 7月 非接触自動センサー式フロッグ/バルブを13基交換設置(5/27)
 - 8月 進入路アスファルト陥没部分の補修・修繕(5/31)
 - 9月 電気メーター(厨房裏)の定期交換(6/23)
 - 10月 KDDI「faulレピュータ」の設置(8/19)
 - 11月 新型コロナウイルス感染拡大防止の観点から一か月間休館となる。そのため、
 - 12月 主催事業「親子の絆」防災キャンプが10月に変更となる
 - Softbankルーターの交換設置(9/23)
 - CO2濃度・温度湿度計の各室設置(9/24)
 - 4年 1月 変更になった主催事業「親子の絆」防災キャンプを10/30(土)～31(日)に実施
 - 2月 第2当火場設置のコンセント及びコードの修繕(10/5)
 - 3月 輪転機(印刷機)新規交換(11/25)
 - 4月 玄関前と手洗場の水抜き栓を計3基交換(12/16)
 - 5月 プレーホールルームサーモ2基交換(12/27)
 - 6月 ボイラー圧力調節器(NO.1)の交換(12/27)
 - 7月 新型コロナウイルス感染拡大防止強化対策のため、1/24(月)～3/31(木)まで休館となる。但し、自然体験活動出前講座の教材等の貸出は実施
 - 8月 主催事業「エンジョイ!雪遊び」、自主事業「たねさし星のW☆RLD」「けりごまを作って遊ぼう」は休館措置により中止となる
 - 9月 トイレ便座クリーナーディスペンサーの設置(2/11)
 - 10月 主催事業「子ども大作戦」①②は休館措置により中止となる
 - 11月 厨房大型冷凍冷蔵庫1基の交換設置(3/7)
 - 12月 宿泊棟全室にエアコン設置(3/28)
 - 5年 1月 三八五グリーンネットが指定管理者三期目となる
 - 2月 新型コロナウイルス感染拡大防止強化対策のため、4/1(金)～4/10(日)まで休館となる
 - 3月 降雪による自転車倉庫上部電話線脱落の修繕工事完了(4/25)
 - 4月 事務室天井裏ボイラー配管からの蒸気漏れ修繕完了(5/11)
 - 5月 食堂水飲み場のシンクと非接触型蛇口への交換完了(11/2)
 - 6月 裏側駐車場にセンサー付ライト(外灯)を設置完了(11/15)
 - 7月 厨房食洗機の修繕完了(1/12)
 - 8月 暖房用ボイラーの水温計下のバルブの修繕完了(2/1)
 - 9月 三八五グリーンネットが指定管理者三期目の2年目となる。

職員組織

青森県立種差少年自然の家 指定管理者 三八五グリーンネット

統括責任者 北村 義文

運営協議会

| 総務課 | | | |
|------------|------|-----|-----|
| 課長 | 高根 谷 | 正 傑 | 利 幾 |
| 庶務 | 根 城 | 徳 恵 | 藤 野 |
| 技 能 | 田 向 | 男 樹 | 東 雅 |
| (2級ボイラー技士) | 佐 藤 | 樹 美 | 倉 廣 |
| 技 能 | 矢 野 | 光 将 | 山 博 |
| (1級ボイラー技士) | 東 野 | 将 悳 | 分 西 |
| 技 能 | 矢 倉 | 悳 理 | 大 西 |
| (2級ボイラー技士) | 杉 山 | 助 助 | 高 橋 |
| 技 能 | 分 山 | 雄 辰 | 磯 香 |
| 掃 当 | 大 分 | | 大 高 |
| 直 員 | 高 西 | | 磯 橋 |
| 当 員 | 磯 大 | | 松 森 |

| 研修課 | | |
|--------------|-------|---|
| 課長 | 尾崎 官 | 一 |
| (社会教育主事有資格者) | 新田 隆 | 一 |
| 副課長 | 田中 强 | 一 |
| (社会教育主事有資格者) | 馬場 道 | 一 |
| 主任指導員 | 山内 哲 | 一 |
| (社会教育主事有資格者) | 久保沢 賢 | 一 |
| 指導員 | 梅田 久 | 一 |
| (社会教育主事有資格者) | 木村 功 | 一 |
| 指導員 | 佐々木 正 | 一 |
| (社会教育主事有資格者) | | |
| 衛生看護員 | | |

| 調理課 | | |
|-------|---------|--|
| 栄養士 | 久慈 瑛玲奈 | |
| 調理責任者 | 中島 浩恵 | |
| 調理員 | 庭 まり子 | |
| 調理員 | 柳 沢 れい子 | |
| 調理員 | 深川 優子 | |
| 調理員 | 桑原 久美子 | |
| 調理員 | 二部 ゆかり | |

施設までのアクセス



主催事業「春を感じて」



施設までの所要時間 (主な交通機関)

| | |
|-----------------|------|
| (JR八戸線・1日9往復) | 約35分 |
| 八戸駅～種差海岸駅 | |
| (徒歩) 種差海岸駅～自然の家 | 約20分 |
| (自動車) 八戸駅～自然の家 | 約40分 |
| (自動車) 八戸IC～自然の家 | 約35分 |

主な社会見学施設 (自然の家から)

| | |
|----------------|--------|
| 1 是川遺跡 | 13km |
| 2 博物館 | 15km |
| 3 櫛引八幡宮 | 20km |
| 4 水産科学館(マリエント) | 8km |
| 5 児童科学館 | 10.5km |



種差少年自然の家
マスコットキャラクター

「たね坊」



「おいでよ!サマーキャンプ」追跡ハイク



青森県立種差少年自然の家
指定管理者 三八五グリーンネット

〒031-0841 青森県八戸市鮫町字膳並平2の26
☎(0178)38-2131 FAX(0178)38-2727
E-mail info@taneshashi.jp
(ホームページ) 種差少年自然の家 検索

